

Panneau Pocket :

PanneauPocket au service des habitants de la commune

La Mairie de Le Douhet s'est équipée de PanneauPocket, l'application d'informations et d'alertes, dans le but d'être au plus proche de ses habitants.



PanneauPocket est une application mobile qui permet aux collectivités de transmettre en temps réel des alertes, actualités officielles locales et messages de prévention.

L'administré met en favoris toutes les entités qui l'intéresse : les communes et intercommunalités qui l'entoure, son syndicat des eaux, de traitements des ordures ménagères, l'école de ses enfants, la gendarmerie dont il dépend ...

Tout l'écosystème du citoyen se retrouve dans 1 seule et unique application !

Côté habitants, l'application est gratuite, sans publicité, sans création de comptes ni aucune récolte de données personnelles. Il suffit de quelques secondes pour installer PanneauPocket sur son smartphone et mettre en favoris une ou plusieurs collectivités. Toujours présent sur son téléphone mais aussi sur sa tablette, PanneauPocket est accessible également depuis son ordinateur (www.app.panneaupocket.com).

La commune diffuse sur PanneauPocket des alertes et arrêtés de la préfecture, alertes météo, coupures réseau, travaux à venir, comptes-rendus de conseil municipaux, évènements de la vie quotidienne et manifestations... L'administré reçoit les informations, depuis chez lui ou en déplacement, au travail ou en vacances.

Depuis 2017, l'application rend la vie de + 12 000 collectivités plus facile et plus sereine.

100% Française, PanneauPocket est n° 1 en France depuis 2017 en nombre de collectivités équipées et en nombre de téléchargements par les habitants. Cette solution digitale extrêmement simple, pratique et à moindre coût permet de renforcer la proximité Elus-Administrés.

L'entreprise œuvre depuis sa création pour aider les territoires ruraux et leurs acteurs. C'est dans cette démarche que tout naturellement la Gendarmerie Nationale et PanneauPocket ont signé un partenariat en 2021 pour permettre aux forces de sécurité de sensibiliser un maximum de citoyens et d'augmenter ainsi l'efficacité du dispositif opérationnel de tranquillité publique.

Partenaires officiels :



Cérémonie commémorative :

Le 11 novembre 1918 - 2024

Le lundi 11 novembre 2024, à 10 heures 45, aura lieu la cérémonie commémorative au monument aux morts.

Nous vous donnons également rendez-vous à 11 heures 30 à Vénérand.



Le secrétariat de la mairie :

Modification des horaires d'ouverture du secrétariat de la mairie

Nous vous informons que le secrétariat de la mairie sera fermé le

Vendredi 08 novembre 2024

Merci pour votre compréhension.

Association « Le Douhet en Fête » :

Création d'un atelier dessin & peinture

Toutes les disciplines (dessin, aquarelle, acrylique, pastel, huile) pourront être pratiquées selon les goûts de chacun.

Si vous êtes intéressés par cette noble activité, merci de bien vouloir contacter Monsieur Guy MARTINET qui propose d'animer cet atelier (06 07 96 19 79 ou par mail martinet-guy@orange.fr)



Aire de jeux :

De nouveaux jeux ont fait leur apparition

Courant de l'été, les agents techniques ont installés de nouvelles structures pour enfant (un petit hérisson sur ressort et des papillons à bascule). Une table de pique-nique supplémentaire a également été installée.



Saintes, Grandes Rives, l'Agglo :

Horaires d'hiver des déchetteries

Afin d'adapter le fonctionnement des déchetteries à l'évolution du climat, les horaires sont modifiés à partir du 1^{er} octobre, et ce jusqu'au 31 mars 2025. Vous pouvez les retrouver sur le site de l'agglomération de Saintes (www.agglo-saintes.fr)

ENEDIS :

Visite de ligne en hélicoptère

Dans le cadre de son programme d'entretien des ouvrages électriques, le distributeur d'énergie électrique Enedis organise chaque année la visite aérienne préventive d'un tiers environ de son réseau 20 000 volts, afin d'améliorer la qualité de la distribution de cette énergie.

Nous vous informons du survol, à très basse hauteur, des lignes surplombant le territoire de notre commune (hors agglomération),

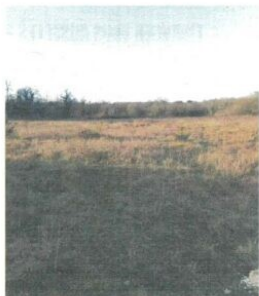
Du 15 octobre au 29 novembre 2024.

Environnement : Parc Solaire du Douhet

PARC SOLAIRE DU DOUHET

A l'initiative de Saintes Grandes Rives, l'Agglo, un **parc photovoltaïque est en cours de développement** sur votre commune par le producteur d'énergies renouvelables, locale et citoyenne, Enercoop Nouvelle-Aquitaine. Le projet va s'installer sur une ancienne carrière du Douhet, proche de la route RD1292E.

- Puissance installée : 980 kWc
- Production estimée : 1 100 MWh / an
- Surface de l'installation (panneaux) : 4 652 m²
- Propriétaire du terrain : Saintes Grandes Rives, l'Agglo
- Choix du site : ancienne carrière puis espace de dépôt et de stockage
- Intégration paysagère : terrain en bord de RD1292E, le site n'est pas visible depuis la voirie du fait de la haie dense et haute bordant la parcelle
- Durée d'exploitation : 30 ans



Identification du terrain

Qualification des sites par l'agglomération puis Enercoop Nouvelle-Aquitaine a qualifié et priorisé les terrains, en vue du montage d'une grappe solaire.

Création de la SPV

Saintes Grandes Rives, l'Agglo et Enercoop Nouvelle-Aquitaine, ont créé une société de projet "Energie Solaire Saintes Agglo" pour co-construire ce projet.

Le premier parc photovoltaïque d'une grappe solaire sur l'agglomération de Saintes :

Saintes Grandes Rives l'Agglo a exprimé sa volonté de devenir territoire à énergie positive (TEPOS). Pour cela elle souhaite développer des centrales solaires citoyennes sous forme de grappe solaire sur son territoire. Une grappe solaire est un regroupement de plusieurs petits parcs photovoltaïques situés sur un même territoire et gérés par une même société de projet, ici Énergie Solaire Saintes Agglo.

1. Projet au Douhet

2. Projet à Saintes

3. Projets à Soullignonne

FINANCER VOUS AUSSI LES PROJETS D'ENERCOOP NOUVELLE-AQUITAINE

Plus de 3 300 sociétaires ont rejoint la coopérative Enercoop Nouvelle-Aquitaine depuis sa création en 2014. Vous pouvez investir dans une épargne solidaire en prenant une ou des parts sociales.

Plus d'informations sur www.enercoop.fr/nos-cooperatives/nouvelle-aquitaine

Projet développé par



En collaboration avec



Eclairage public : Les demandes de dépannage

Si vous constatez un dysfonctionnement au niveau des éclairages publics, merci d'en avvertir le secrétariat de la mairie en indiquant précisément la nature de la panne ainsi que le numéro du candélabre. Sans ce dernier, les demandes de dépannage ne pourront plus se faire.



Les numéros sont facilement reconnaissables, les étiquettes sont de couleur noire avec des lettres et des chiffres.

Ecole de Le Douhet : Stationnement des véhicules

Il est bon de rappeler à tout parent qui vient emmener ou chercher son ou ses enfants à l'école de notre commune, les règles de stationnement aux abords de notre établissement.

En effet, nous constatons trop régulièrement que des véhicules s'arrêtent sur la chaussée à proximité du mur du château ou du muret du parvis de l'Eglise alors **que tout stationnement sur la voie de circulation est strictement interdit.**

De même, des véhicules se garent sur la parcelle du Monuments aux Morts. Ce lieu de mémoire se doit d'être respecté.

Nous vous rappelons que des parkings sont à votre disposition :

- Devant l'école,
- Le long de la cour d'école
- Devant la mairie et le cimetière,
- Devant la salle municipale Paul Cartier,

RPI Le Douhet/Vénérand :

Des nouvelles de l'école de Le Douhet

Depuis début septembre, les élèves de Le Douhet ont repris le chemin de l'école. Cette année, les deux classes de l'école (CP/CE1 et CE2/CM1) vont, pour la deuxième année de suite, travailler la technique du vélo avec pour finalité des sorties en groupe (pour les plus grands).

Tous les jeudis après-midi, les élèves de CE2/CM1 partent en sortie autour de l'école; comme l'an passé, ils iront une fois par mois aux potagers de Beauregard pour un travail autour de la biodiversité et de la culture des fruits et légumes.

Vendredi 18 octobre, les élèves sont invités à se déguiser pour fêter Halloween, GARE AUX FANTÔMES !

Le dernier vendredi avant les vacances de Noël, l'APE offre une nouvelle fois un spectacle de Noël aux enfants du RPI à la salle municipale du Val de la Jarretière. Peut-être que le Père Noël sera invité ...

Les effectifs de l'école de Le Douhet

CP/CE1	23
CE2/CM1	29

Les effectifs de l'école de Vénérand

PS/MS	28
GS/CP	20
CM1/CM2	28

Médiathèque municipale « Le Marque-Page » :

Des nouvelles de la médiathèque

Un petit florilège de nos dernières acquisitions et de nos coups de cœur.

ROMANS :

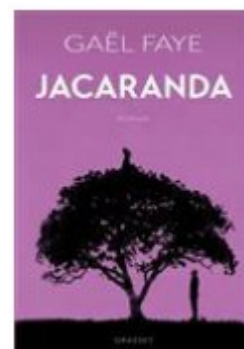


Madelaine avant l'aube de Sandrine Collette

Un hameau perdu près d'un fleuve, à une époque incertaine la dure vie des paysans. La vie de plusieurs habitants bascule lors de l'arrivée plus qu'étrange de Madeline, petite fille sauvage sortie de nulle part, qui sera adoptée par l'un des couples du village.

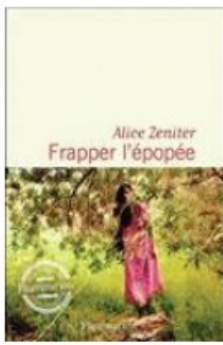
Jacaranda / Gael Faye

Quels secrets cache l'ombre du jacaranda, l'arbre fétiche de Stella ? Il faudra à son ami Milan des années pour le découvrir. Des années pour percer les silences du Rwanda, dévasté après le génocide des Tutsi. Gaël Faye, avec sa douceur unique, nous raconte l'histoire terrible d'un pays qui s'essaie malgré tout au dialogue et au pardon.



Jours de ressac : Un envoutant roman noir de **Maylis de Kerangal**, l'auteur de « Réparer les vivants ».

La vie rangée de l'héroïne est bouleversée par un coup de fil de la police judiciaire du Havre qui la sollicite pour identifier un cadavre. Le Havre, elle y grandit et n'y est pas retournée depuis longtemps. Alors qu'elle ne reconnaît l'homme, elle entame une enquête qui se transforme en quête intérieure dans cette ville qui semble exercer un étrange pouvoir sur elle.



Frapper l'épopée

Alice Zeniter nous propose de suivre Tass, une professeure originaire de Nouvelle-Calédonie, de retour dans son archipel natal après une rupture amoureuse. Intriguée par la disparition de deux jumeaux kanaks parmi ses élèves, Tass se lance à leur recherche tout en étant confrontée aux réalités du mouvement indépendantiste et du passé colonial de la Nouvelle-Calédonie.

DEUX ROMANS PLEBISCITES PAR LE GRAND PUBLIC :

La femme de ménage / Freida Mc Faden

Répondant à une annonce pour un travail de femme de ménage, Millie, qui sort tout juste de dix ans de prison, devient domestique chez les Winchester, une des familles les plus riches de New York. Cependant, sa patronne devient de plus en plus cruelle et instable alors que la rumeur court que cette dernière aurait tenté de noyer sa fille quelques années auparavant.



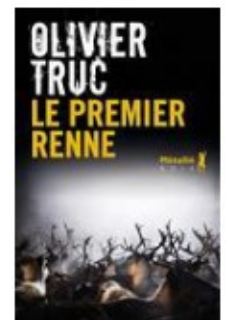
Tata / Valérie Perrin

Colette était une femme sans histoire. C'est du moins ce que l'on croyait jusqu'au jour où sa nièce apprend son décès par un appel de la police. Car Colette, sa tante unique, a déjà été enterrée il y a trois ans ... Avec ce roman virtuose où s'entrelacent destins et intrigues palpitantes, Valérie Perrin, extraordinaire conteuse de nos vies, signe son grand retour.

UN POLAR :

Le premier renne d'Olivier Truc

Nous retrouvons Klemet Nango et Nina Nansen pour une nouvelle enquête policière qui vous mènera des Alpes du Sud à la Laponie sous le solstice d'été.



BD :

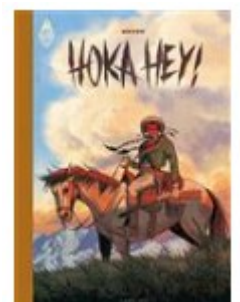


La Bête / Zidrou

2 tomes pour partir à la découverte et à la recherche de La Bête identifiable par sa longue queue. Aventure, humour... On la suit jusqu'en Palombie !!

HOKA HEY de Neyef

Une histoire de construction d'identité, d'amitié, de loyauté, dans les plaines américaines... MAGNIFIQUE !



Tant que nous sommes vivants d'après le roman d'Anne-Laure Bondoux adapté par Frédéric Bihel

Un périple à travers des territoires inconnus, un véritable dédale d'escaliers, de couloirs, de galeries : le bas... Une belle mise en images, en ambiance et en scène des mots du roman ... CAPTIVANT !



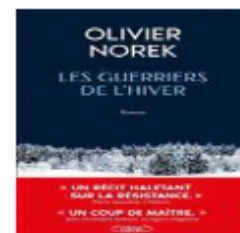
Surface d'après le roman d'Olivier Norek, adapté par Matz et Luc Brahy

Ici personne ne veut plus de cette capitaine de police. Là-bas, personne ne veut de son enquête. Un polar brutal, terriblement humain, un suspens à couper le souffle.

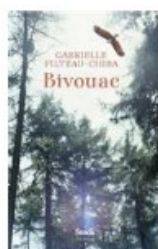
ROMAN :

Les guerriers de l'Hiver

Nous retrouvons cette fois Olivier Norek pour un roman au cœur de la guerre, au cœur de la Finlande, l'histoire d'une légende.



POESIE :



Après trois romans : *Encabanée*, *Sauvages* et *Bivouac*, tous très appréciés des lecteurs, **Gabrielle Filteau-Chiba** nous livre ses mots dans un recueil de poésie : **La Forêt barbelée**.

Quelques mots avant l'hiver ...

« J'ai su, j'en suis fière

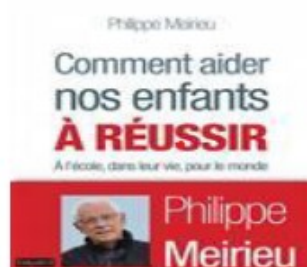
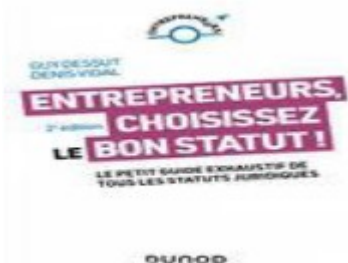
Enfiler les hivers

Gardant vivants en moi

D'invincibles soleils. »

GUIDES ET ESSAIS :

Entrepreneurs, choisissez le bon statut ! Le petit guide exhaustif de tous les statuts juridiques : SAS, SARL, Scop, CAE, micro entrepreneurs. Des conseils et des outils pour créer son activité et définir le statut juridique de son entreprise.



Le chercheur en sciences de l'éducation livre des conseils pratiques aux parents pour donner du sens à leur rôle éducatif et les amener à rassurer et à stimuler leurs enfants. Il défend notamment l'idée de contraintes fécondes pour favoriser la créativité et l'autonomie.

Cent idées d'aménagement pour inviter la nature chez soi et concevoir un intérieur sain, source de bien-être et de quiétude mentale et émotionnelle. L'auteur prodigue des conseils pour optimiser la lumière naturelle d'un espace, améliorer la qualité de l'air, obtenir la température idéale ou encore pour associer aux mieux les couleurs, les textures et les motifs



André Manoukian invite à observer les effets de la musique sur l'homme ainsi que sur la nature. S'intéressant à divers phénomènes tels que les fréquences propres à chaque langue, l'impact du son sur les organes du corps humain ou encore les vertus curatrices du chant des baleines, le compositeur explore le rapport de l'homme aux vibrations sonores.

Le cimetière invisible du Douhet :

Par Rietha Kühle, Le Douhet, 2024¹

Vous vous êtes peut-être demandé pourquoi il ne Alfred Saisy nous raconte que le cimetière est devenu si plein qu'il a dû être agrandi - en 1873 puis encore en 1902. Ces extensions ont été faites vers le sud, en partie en achetant des bandes de terres agricoles. Il semble que l'ancien cimetière ait simplement été recouvert, car Saisy indique que le curé a accepté qu'une partie de son jardin (n° 3270 sur le plan) soit utilisée pour la seconde extension en 1902⁴, en échange d'une partie de l'ancien cimetière.



Le cimetière, à gauche, avant l'existence de la mairie et de la médiathèque

En 2024, le cacutoire, qui se trouve désormais sur le site de l'ancien cimetière, a été restauré. A l'origine, il a été construit comme auvent au dessus de la porte d'entrée de l'église en 1700, comme on peut le voir sur ce dessin de Louis-Benjamin Auguin (1791-18...)⁵. Il sert encore - comme au XVIIIe siècle - d'abri contre les intempéries, mais alors qu'il abritait autrefois les paroissiens avant ou après l'office, échangeant nouvelles et potins, il abrite maintenant les écoliers en attente du bus. Il semble que les ouvriers aient peut-être détecté des vestiges de l'ancien cimetière, car il y a une pierre tombale inscrite au nom d'André Retailaud (aucune date visible) et une autre pierre ancienne sans inscription, toutes deux placées à côté de quelques escaliers⁶.



La matrice cadastrale, 1810

Une « matrice », qui explique les numéros, a été localisée aux Archives départementales de La Rochelle³. Elle explique ce qui suit :

- 3269 : Le Cimetière
- 3270 : Jardin de la Maison Curiale
- 3271 : Cour de la Maison Curiale
- 3272 : Maison Curiale
- 3273 : L'Église
- 3274 : Remise de la Maison Curiale.



Le cacutoire original, dessin par Auguin, copyright Médiathèque de Rochefort

Alfred Saisy nous raconte que le cimetière est devenu si plein qu'il a dû être agrandi - en 1873 puis encore en 1902. Ces extensions ont été faites vers le sud, en partie en achetant des bandes de terres agricoles. Il semble que l'ancien cimetière ait simple-

ment été recouvert, car Saisy indique que le curé a accepté qu'une partie de son jardin (n° 3270 sur le plan) soit utilisée pour la seconde extension en 1902⁴, en échange d'une partie de l'ancien cimetière.

En 2024, le caquetoire, qui se trouve désormais sur le site de l'ancien cimetière, a été restauré. A l'origine, il a été construit comme auvent au dessus de la porte d'entrée de l'église en 1700, comme on peut le voir sur ce dessin de Louis-Benjamin Auguin (1791-18...)⁵. Il sert encore - comme au XVIIIe siècle - d'abri contre les intempéries, mais alors qu'il abritait autrefois les paroissiens avant ou après l'office, échangeant nouvelles et potins, il abrite maintenant les écoliers en attente du bus. Il semble que les ouvriers aient peut-être déterré des vestiges de l'ancien cimetière, car il y a une pierre tombale inscrite au nom d'André Retailaud (aucune date visible) et une autre pierre ancienne sans inscription, toutes deux placées à côté de quelques escaliers⁶.



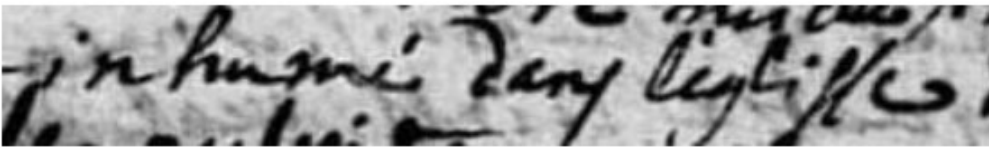
Le caquetoire en 2024



Pierre tombale d'André Retailaud

Au fil des siècles, certaines personnes ont été enterrées à l'intérieur de l'église : les riches qui pouvaient se permettre un emplacement funéraire, certains prêtres, et bien sûr les seigneurs de Le Douhet, qui vivaient dans le château juste à côté de l'église - après tout, l'église (comme tout Le Douhet) leur appartenait⁷. Saisy dit que le curé Oqueteau « fut inhumé dans l'église en juillet 1680. Il l'avait fait voûter en pierre en 1679. »⁸ Les inhumations à l'intérieur des églises sont interdites depuis 1776.

Nous avons, par exemple, cette inscription dans le registre de l'église du Douhet de 1694, concernant l'enterrement de Marc-Anthoine, l'un des fils de Judith de La Rochefoucauld.



'Inhumé dans l'église' - L'inscription se trouve sur page 117 du registre paroissial de l'Eglise du Douhet, Archives Départementales Charente-Maritime, 1684-1792. Voir le lien ci-dessous.

A cette époque de superstition, on croyait que plus la tombe d'une personne était proche du « chœur » de l'église, meilleure serait la protection dans l'au-delà par le saint auquel l'église était dédiée. On pourrait se demander :

comment tant de personnes - sur une période d'environ 700 ans, rien que les châtelains et leurs familles qui totalisent un nombre d'enterrements considérable - ont pu être enterrées dans une église relativement petite ? La réponse est qu'elles ne reposent pas nécessairement côte à côte de manière horizontale. Il y a quelques années, j'ai participé à l'ouverture d'un tombeau à l'intérieur d'une église où une princesse avait été enterrée. Une fois la dalle de pierre retirée, elle a révélé une cavité très profonde, avec une multitude d'ossements au fond. Le principe est qu'un corps individuel dans son cercueil est soigneusement enterré au sommet de la tombe, mais avec le temps, à mesure que le cercueil en bois se désintègre, il s'effondre au fond, emportant ce qui reste du squelette avec lui. De cette manière, de l'espace est créé pour le prochain enterrement - un système assez pratique.

Ce ne sont là que quelques-uns des secrets de l'histoire du Douhet. Une recherche par RPS (Radar à Pénétration de Sol) pourrait apporter plus de lumière sur ces mystères.

¹ Merci à Jeanne Gendault pour avoir peaufiné la traduction de ChatGPT.

² Archives Départementales Charente-Maritime, 3P 5244/04, section A3, en ligne. Lien : https://archinoe.com/v2/ad17/visualiseur/cadastre.html?id=170060678&id_ensemble=0

³ Archives Départementales La Rochelle, 3P art. 1417

⁴ A. Saisy, Monographie de Le Douhet et ses environs, p84, 1914 en ligne sur Gallica : <https://gallica.bnf.fr/ark:/12148/bpt6k65600944>

⁵ Publié dans R.P Lesson, La Saintonge pittoresque, 1843, vol. 2.

⁶ Signalé par Christian Gendault

⁷ Voir Saisy pp 81-82

⁸ idem

⁹ Judith de La Rochefoucauld était châtelaine du Douhet au XVIIIe siècle

<http://www.archinoe.net/v2/ark:/18812/69d0bde966ccd0212ddaa408677c94c>